



Boletim 2041

Elaborado:
12/05/2022



Comportamento e Análise da Precipitação

Segundo dados do Cptec, a precipitação observada dos últimos dias em Roraima, mostra que o acumulado de chuva no Estado foi próximo de 75mm. Já os dados registrados pela estação automática A135 do Inmet, mostrou que durante 15 dias de chuva em abril de 2022, o acumulado de precipitação foi de 159,1mm na capital do Estado; com temperatura e umidade média, de 29,9°C e 61,1%. Em maio já choveu 73,6mm em Boa Vista. Conforme a *Figura 1*, o prognóstico das tendências climáticas para o trimestre MAI-JUN-JUL, mostra que 61% dos modelos climáticos indicam condição de La Niña, 39% indicam neutralidade e 0% indicam El Niño. A *Figura 2* indica que a previsão para o trimestre é de chuvas acima da normal climatológica em Roraima. **A referência histórica de precipitação anual em Boa Vista é de 1678,6mm de chuva. De janeiro a abril de 2022, o acumulado de precipitação foi de 391,9mm, com a maior precipitação no mês de Março (177,8mm) e a menor precipitação em Janeiro (3,2mm).**

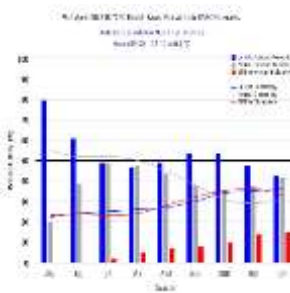


Figura 1



Figura 2

Previsão de Precipitação

De acordo com o Sipam, a previsão do tempo para os próximos dias em Boa Vista é de tempo parcialmente nublado a nublado com chuva em áreas isoladas; com temperaturas estáveis variando entre 24°C e 32°C, umidade entre 55% e 90% e ventos direção NE-SE(intensidade fraca/moderada) com possíveis rajadas isoladas. Conforme o modelo de previsão da *Figura 3*, algumas áreas do Estado poderão ser atingidas com chuvas próximas de 12mm. A previsão climática indica manutenção do resfriamento anômalo no oceano Pacífico Equatorial, com a persistência da condição de La Niña, favorecendo o aumento dos índices pluviométricos na porção norte da Amazônia. Quanto ao Atlântico, o prognóstico é de manutenção de áreas anormalmente aquecidas na região equatorial. Diante deste cenário, o prognóstico para o trimestre MAI-JUN-JUL é de chuvas acima dos padrões climatológicos em Roraima.

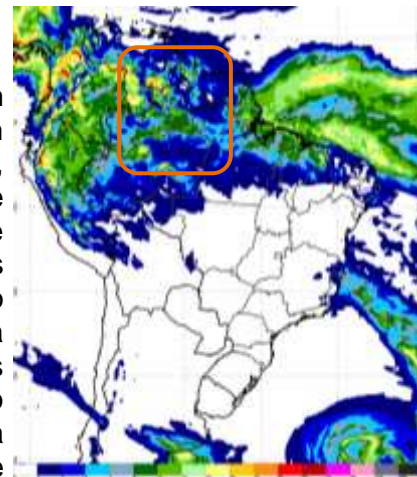


Figura 3 - Modelo de precipitação COSMO (7 x 7km) - INMET

Monitoramento de Níveis Fluviométricos e Focos de Queima

A segunda quinzena do mês de abril marca o início do período chuvoso no Estado; o que terá como consequência a elevação de nível dos principais rios da Sub Bacia Rio Branco (Rio Tacutu, Uiramutã e Uraricoera), que tiveram baixos registros nos últimos anos. Tendo em vista que o período chuvoso deve se estender até o mês de setembro, recomenda-se que a defesa civil dos municípios e do Estado intensifiquem o monitoramento nas áreas de risco consideradas vulneráveis a alagamento, inundações e enxurradas. Segundo dados obtidos da RNH (Rede Hidrometeorológica Nacional), hoje, os níveis dos principais rios do Estado estão descritos no relatório das Estações Telemétricas abaixo:

Boletim elaborado com dados fornecidos pela ANA, CAER, CPRM, FEMARH, INMET, INPE, SIPAM, INPA e SUDAM. O uso das informações contidas neste boletim é de completa responsabilidade do usuário



Relatório de Diagnóstico das Estações Telemétricas

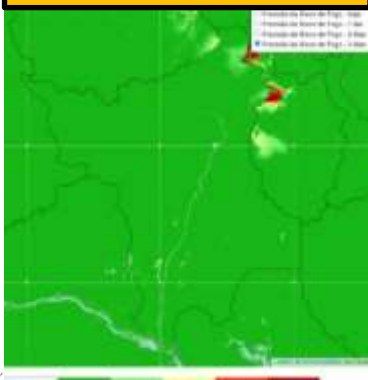
Nome da Estação	Município - UF	Nível (cm)	Vazão (m³/s)
MISSÃO SURUCUCU	ALTO ALEGRE – RR	-	-
MALOCA DO ERICÓ	ALTO ALEGRE – RR	-	-
MARACÁ	ALTO ALEGRE – RR	715	2225
FAZENDA CAJUPIRANGA	ALTO ALEGRE – RR	788	2309
FAZENDA PASSARÃO	BOA VISTA – RR	959	3085
PONTE DO TACUTU	NORMÂNDIA – RR	1000	1584
VILA SURUMU	PACARAIMA – RR	360	71
FAZENDA BANDEIRA BRANCA	UIRAMUTÃ – RR	253	128
FAZENDA PARAÍSO	BONFIM – RR	920	1923
BOA VISTA	BOA VISTA – RR	508	4940
FÉ E ESPERANÇA	MUCAJAÍ – RR	440	671
MUCAJAÍ	MUCAJAÍ – RR	1362	1221
CARACARAÍ	CARACARAÍ – RR	619	6173
SANTA MARIA DO BOIAÇU	RORAINÓPOLIS – RR	1108	-

QUEIMADAS: Até o momento, em maio de 2022, foram registrados 5 foco de queima, totalizando 612 no ano. Em maio de 2021 registrou-se 3 focos de um total anual de 989. A Média do mês de maio é de 26 focos; e a Média Anual é de 2065.

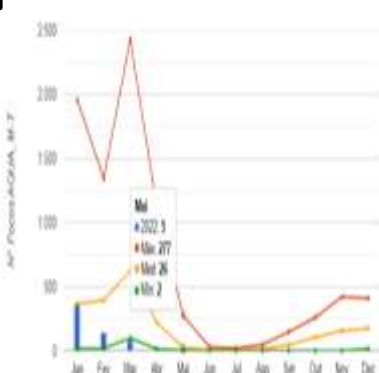
Ano/Mês	JAN	FEV	MAR	ABR	MAI	JUN	JUL	AGO	SET	OUT	NOV	DEZ	TOTAL
2021	63	137	204	110	3	11	5	19	54	125	174	84	989
2022	371	148	81	7	5								612
(%)	+488,9%	+8%	-60,3%	-93,6%	+66,7%								-38,1%
MÉDIA	367	395	626	222	26	7	6	15	46	106	155	176	2065
2022	371	148	81	7	5								612
(%)	+1,1%	-62,5%	-87,1%	-96,8%	-80,8%								-70,4%
Máximo	1958 (2016)	1347 (2007)	2433 (2019)	1134 (2019)	277 (2009)	29 (2012)	21 (2009)	47 (2011)	148 (2009)	261 (2009)	421 (2017)	410 (2006)	4784 (2019)
Mínimo	15 (1999)	20 (1999)	98 (1999)	16 (1999)	2 (2007)	1 (2001,2010)	1 (1998,2016)	1 (1999)	1 (2001)	1 (1998)	1 (1998)	16 (1998)	21 (1998)

Fonte: Inpe (sensor VIIRS do satélite SNPP)

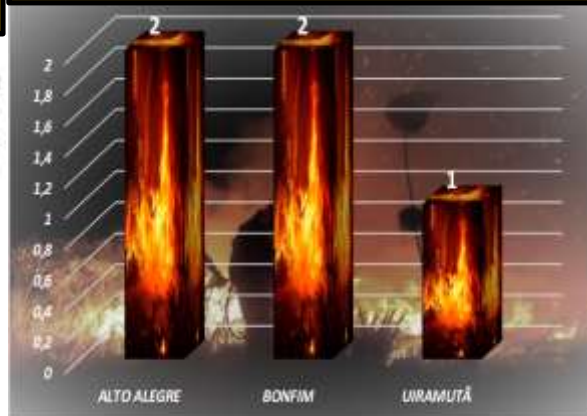
A previsão de risco de fogo para os próximos três dias é de mínimo a baixo no Estado de Roraima.



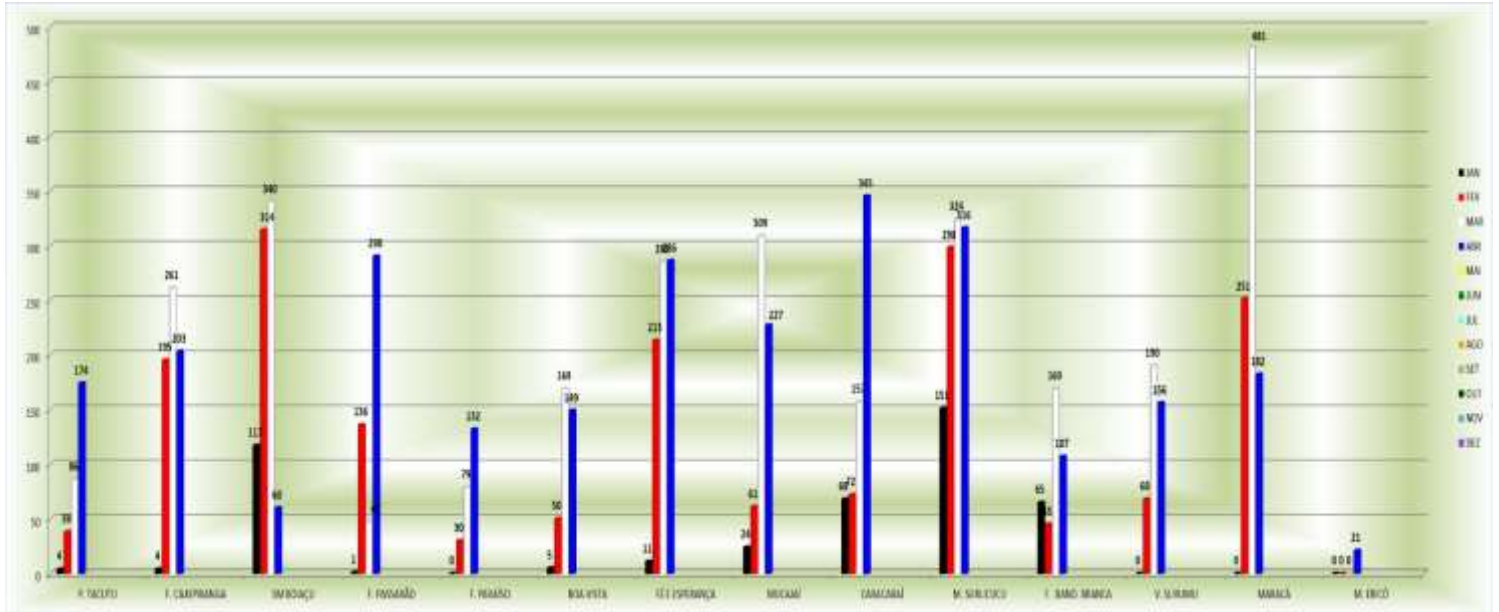
Comparativo mensal de focos do Estado de Roraima



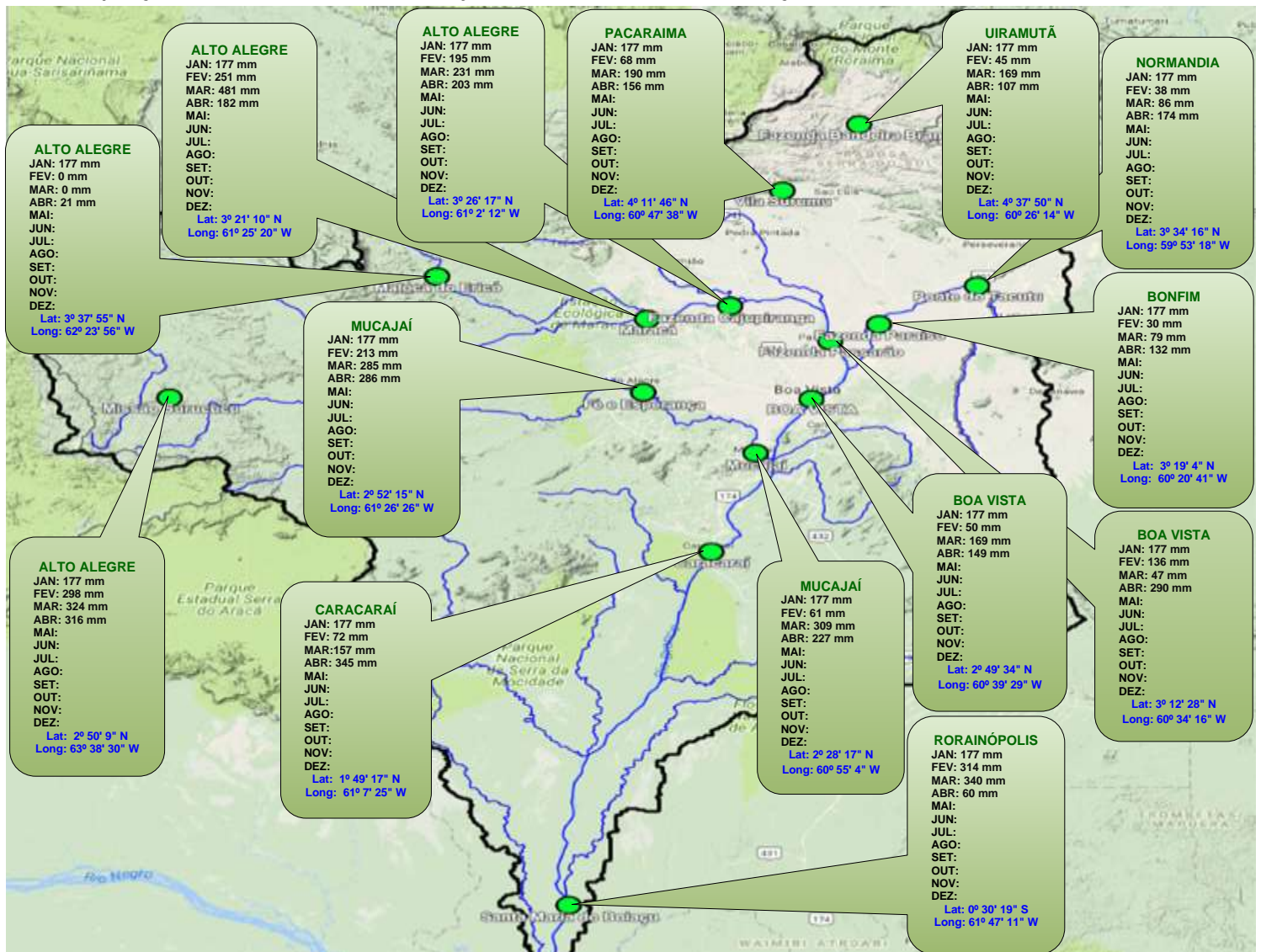
Focos de queima por município em maio/22



Precipitação, em milímetros, do mês de janeiro a abril de 2022 das Estações Telemétricas da ANA/CPRM/FEMARH



Precipitação, em milímetros, do mês de janeiro a abril de 2022 das Estações Telemétricas da ANA/CPRM/FEMARH



Boletim elaborado com dados fornecidos pela ANA, CAER, CPRM, FEMARH, INMET, INPE, SIPAM e SUDAM. O uso das informações contidas neste boletim é de completa responsabilidade do usuário

