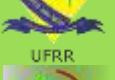




Boletim 2050

Elaborado:  
21/05/2022



### Comportamento e Análise da Precipitação

Segundo dados do Cptec, a precipitação observada dos últimos dias em Roraima, mostra que o acumulado de chuva no Estado foi próximo de 200mm. Já os dados registrados pela estação automática A135 do Inmet, mostrou que durante 15 dias de chuva em abril de 2022, o acumulado de precipitação foi de 159,1mm na capital do Estado; com temperatura e umidade média, de 29,9°C e 61,1%. Em maio já choveu 362mm em Boa Vista. Conforme a *Figura 1*, o prognóstico das tendências climáticas para o trimestre MAI-JUN-JUL, mostra que 61% dos modelos climáticos indicam condição de La Niña, 39% indicam neutralidade e 0% indicam El Niño. A *Figura 2* indica que a previsão para o trimestre é de chuvas acima da normal climatológica em Roraima. **A referência histórica de precipitação anual em Boa Vista é de 1678,6mm de chuva. De janeiro a abril de 2022, o acumulado de precipitação foi de 391,9mm, com a maior precipitação no mês de Março (177,8mm) e a menor precipitação em Janeiro (3,2mm).**

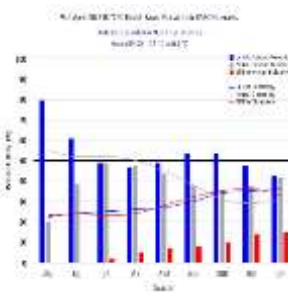


Figura 1



Figura 2

### Previsão de Precipitação

De acordo com o Sipam, a previsão do tempo para os próximos dias em Boa Vista é de tempo nublado com chuva em áreas isoladas; com temperaturas estáveis variando entre 23°C e 30°C, umidade entre 65% e 90% e ventos direção NE-E (intensidade fraca/moderada) com possíveis rajadas isoladas. Conforme o modelo de previsão da *Figura 3*, algumas áreas do Estado poderão ser atingidas com chuvas próximas de 9mm. A previsão climática indica manutenção do resfriamento anômalo no oceano Pacífico Equatorial, com a persistência da condição de La Niña, favorecendo o aumento dos índices pluviométricos na porção norte da Amazônia. Quanto ao Atlântico, o prognóstico é de manutenção de áreas anormalmente aquecidas na região equatorial. Diante deste cenário, o prognóstico para o trimestre MAI-JUN-JUL é de chuvas acima dos padrões climatológicos em Roraima.

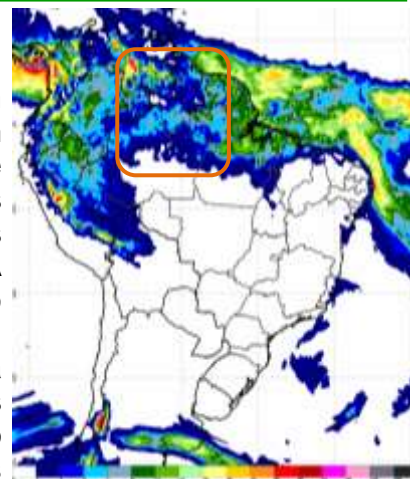


Figura 3 - Modelo de precipitação COSMO (7 x 7km) - INMET

### Monitoramento de Níveis Fluviométricos e Focos de Queima

A segunda quinzena do mês de abril marca o início do período chuvoso no Estado; o que terá como consequência a elevação de nível dos principais rios da Sub Bacia Rio Branco (Rio Tacutu, Uiramutã e Uraricoera), que tiveram baixos registros nos últimos anos. Tendo em vista que o período chuvoso deve se estender até o mês de setembro, recomenda-se que a defesa civil dos municípios e do Estado intensifiquem o monitoramento nas áreas de risco consideradas vulneráveis a alagamento, inundações e enxurradas. Segundo dados obtidos da RNH (Rede Hidrometeorológica Nacional), hoje, os níveis dos principais rios do Estado estão descritos no relatório das Estações Telemétricas abaixo:

*Boletim elaborado com dados fornecidos pela ANA, CAER, CPRM, FEMARH, INMET, INPE, SIPAM, INPA e SUDAM. O uso das informações contidas neste boletim é de completa responsabilidade do usuário*



# Relatório de Diagnóstico das Estações Telemétricas

Nome da Estação	Município - UF	Nível (cm)	Vazão (m³/s)
MISSÃO SURUCUCU	ALTO ALEGRE – RR	-	-
MALOCA DO ERICÓ	ALTO ALEGRE – RR	-	-
MARACÁ	ALTO ALEGRE – RR	914	4173
FAZENDA CAJUPIRANGA	ALTO ALEGRE – RR	979	4117
FAZENDA PASSARÃO	BOA VISTA – RR	1178	5289
PONTE DO TACUTU	NORMÂNDIA – RR	1244	2932
VILA SURUMU	PACARAIMA – RR	513	303
FAZENDA BANDEIRA BRANCA	UIRAMUTÃ – RR	435	422
FAZENDA PARAÍSO	BONFIM – RR	1134	3127
BOA VISTA	BOA VISTA – RR	738	8743
FÉ E ESPERANÇA	MUCAJAÍ – RR	718	1505
MUCAJAÍ	MUCAJAÍ – RR	1589	1951
CARACARAÍ	CARACARAÍ – RR	839	9915
SANTA MARIA DO BOIAÇU	RORAINÓPOLIS – RR	1147	-

QUEIMADAS: Até o momento, em maio de 2022, foram registrados 6 focos de queima, totalizando 613 no ano. Em maio de 2021 registrou-se 3 focos de um total anual de 989. A Média do mês de maio é de 26 focos; e a Média Anual é de 2065.

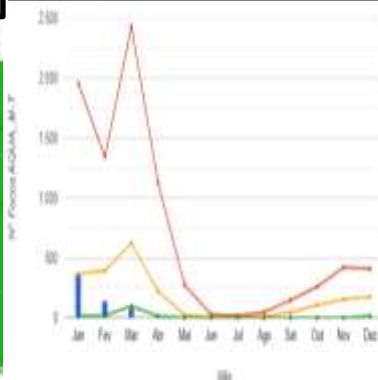
Ano/Mês	JAN	FEV	MAR	ABR	MAI	JUN	JUL	AGO	SET	OUT	NOV	DEZ	TOTAL
<b>2021</b>	63	137	204	110	3	11	5	19	54	125	174	84	<b>989</b>
<b>2022</b>	371	148	81	7	6								<b>613</b>
(%)	+488,9%	+8%	-60,3%	-93,6%	+100%								-38%
<b>MÉDIA</b>	367	395	626	222	26	7	6	15	46	106	155	176	<b>2065</b>
<b>2022</b>	371	148	81	7	6								<b>613</b>
(%)	+1,1%	-62,5%	-87,1%	-96,8%	-76,9%								-70,3%
<b>Máximo</b>	1958 (2016)	1347 (2007)	2433 (2019)	1134 (2019)	277 (2009)	29 (2012)	21 (2009)	47 (2011)	148 (2009)	261 (2009)	421 (2017)	410 (2006)	4784 (2019)
<b>Mínimo</b>	15 (1999)	20 (1999)	98 (1999)	16 (1999)	2 (2007)	1 (2001,2010)	1 (1998,2016)	1 (1999)	1 (2001)	1 (1998)	1 (1998)	16 (1998)	21 (1998)

Fonte: Inpe (sensor VIIRS do satélite SNPP)

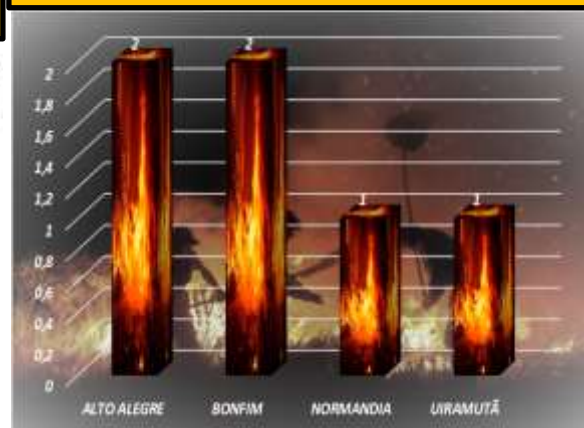
A previsão de risco de fogo para os próximos três dias é de mínimo a baixo no Estado de Roraima.



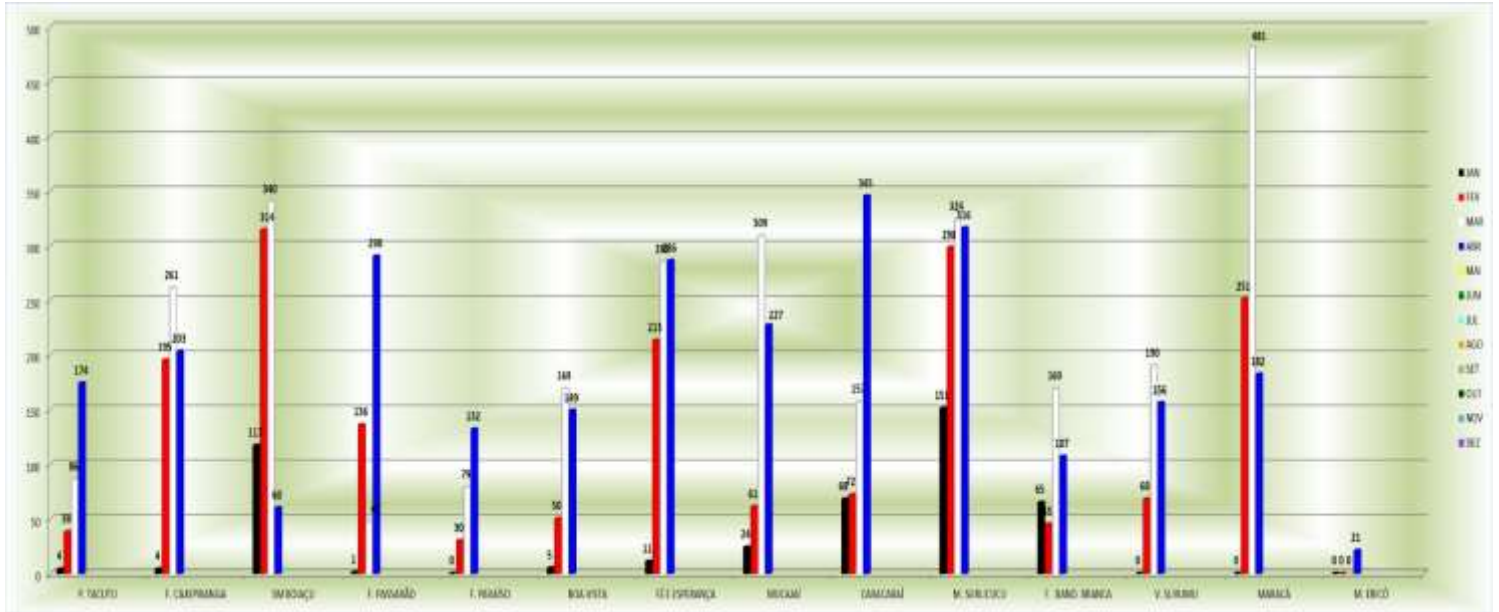
Comparativo mensal de focos do Estado de Roraima



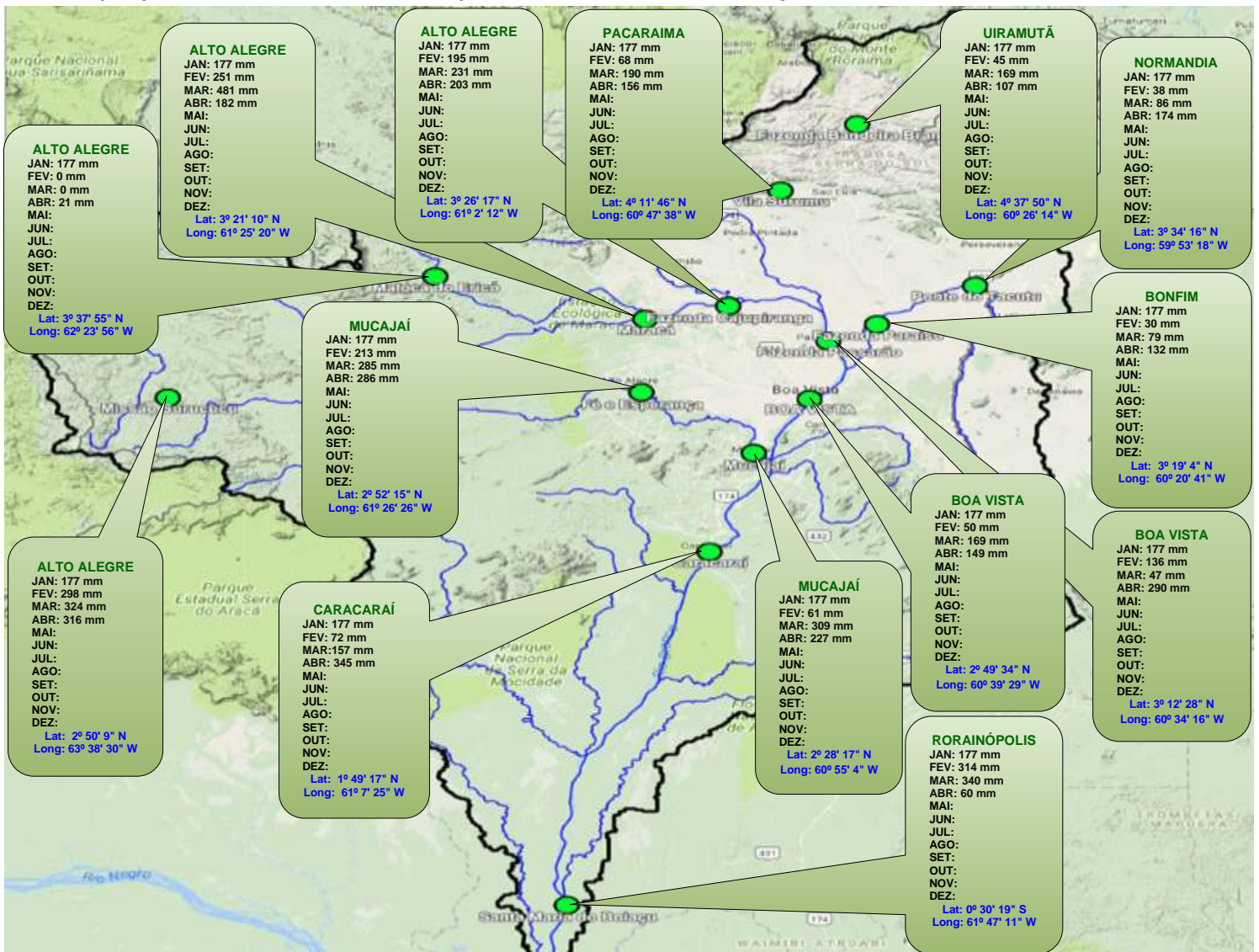
Focos de queima por município em maio/22



Precipitação, em milímetros, do mês de janeiro a abril de 2022 das Estações Telemétricas da ANA/CPRM/FEMARH



Precipitação, em milímetros, do mês de janeiro a abril de 2022 das Estações Telemétricas da ANA/CPRM/FEMARH



Boletim elaborado com dados fornecidos pela ANA, CAER, CPRM, FEMARH, INMET, INPE, SIPAM e SUDAM. O uso das informações contidas neste boletim é de completa responsabilidade do usuário

