



Boletim 2147

Elaborado:
26/08/2022



Comportamento e Análise da Precipitação

Segundo dados do Cptec, a precipitação observada dos últimos dias em Roraima, mostra que o acumulado de chuva no Estado foi próximo de 75mm. Já os dados registrados pela estação automática A135 do Inmet, mostrou que durante 19 dias de chuva em julho de 2022, o acumulado de precipitação foi de 313,8mm na capital do Estado; com temperatura e umidade média, de 27,9°C e 66,4%. Em agosto já choveu 137,2mm em Boa Vista. Conforme a *Figura 1*, o prognóstico das tendências climáticas para o trimestre AGO-SET-OUT, mostra que 68% dos modelos climáticos indicam condição de La Niña, 31% indicam neutralidade e 1% indicam El Niño. A *Figura 2* indica que a previsão para o trimestre é de chuvas acima da normal climatológica em grande parte de Roraima. **A referência histórica de precipitação anual em Boa Vista é de 1678,6mm de chuva. De janeiro a julho de 2022, o acumulado de precipitação foi de 1414,5mm, com a maior precipitação no mês de Maio (449,6mm) e a menor precipitação em Janeiro (3,2mm).**

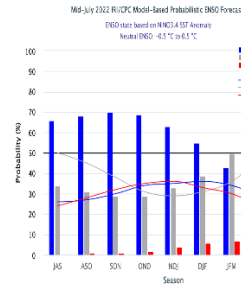


Figura 1

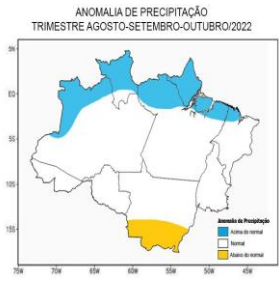


Figura 2

Previsão de Precipitação

De acordo com o Sipam, a previsão para os próximos dias em Boa Vista é de tempo parcialmente nublado a nublado com pancadas de chuva; com temperaturas estáveis variando entre 23°C e 32°C, umidade entre 60% e 95% e ventos direção NE-E (intensidade fraca/moderada) com possíveis rajadas isoladas. Conforme o modelo de previsão da *Figura 3*, algumas áreas do Estado poderão ser atingidas com chuvas próximas de 20mm. O cenário para os próximos meses indica a manutenção de anomalias negativas de temperatura da superfície do mar na bacia do Pacífico e, portanto, persistência do fenômeno La Niña, com intensidade mais fraca. Enquanto no Atlântico Tropical espera-se que ainda predomine áreas anormalmente aquecidas, especialmente na costa norte e leste da América do Sul. Portanto, o prognóstico para o trimestre AGO-SET-OUT é de chuvas acima dos padrões climatológicos em grande parte de Roraima.

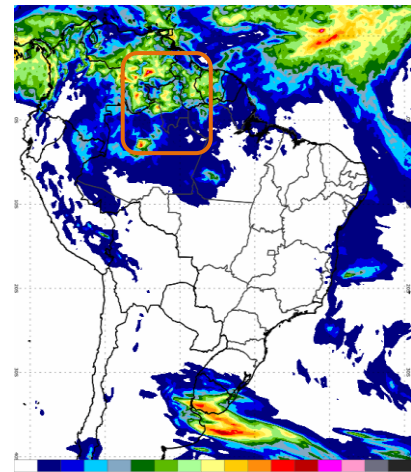


Figura 3 – Modelo de precipitação COSMO (7 x 7km) – INMET

Monitoramento de Níveis Fluviométricos e Focos de Queima

A segunda quinzena do mês de abril marca o início do período chuvoso no Estado; o que terá como consequência a elevação de nível dos principais rios da Sub Bacia Rio Branco (Rio Tacutu, Uiramutã e Uraricoera), que tiveram baixos registros nos últimos anos. Tendo em vista que o período chuvoso deve se estender até o mês de setembro, recomenda-se que a defesa civil dos municípios e do Estado intensifiquem o monitoramento nas áreas de risco consideradas vulneráveis a alagamento, inundações e enxurradas. Segundo dados obtidos da RNH (Rede Hidrometeorológica Nacional), hoje, os níveis dos principais rios do Estado estão descritos no relatório das Estações Telemétricas abaixo:

Boletim elaborado com dados fornecidos pela ANA, CAER, CPRM, FEMARH, INMET, INPE, SIPAM, INPA e SUDAM. O uso das informações contidas neste boletim é de completa responsabilidade do usuário



Relatório de Diagnóstico das Estações Telemétricas

Nome da Estação	Município - UF	Nível atual (cm)	Vazão atual (m³/s)	Nível antes (cm)	Vazão antes (m³/s)	Cota de Inundação (cm)
MISSÃO SURUCUCU	ALTO ALEGRE – RR	-	-	-	-	-
MALOÇA DO ERICÓ	ALTO ALEGRE – RR	-	-	-	-	-
MARACÁ	ALTO ALEGRE – RR	742	2452	786	2847	-
FAZENDA CAJUPIRANGA	ALTO ALEGRE – RR	820	2584	853	2879	-
FAZENDA PASSARÃO	BOA VISTA – RR	1077	4218	1070	4147	-
PONTE DO TACUTU	NORMÂNDIA – RR	-	-	-	-	-
VILA SURUMU	PACARAÍMA – RR	349	59	428	161	-
FAZENDA BANDEIRA BRANCA	UIRAMUTÃ – RR	271	150	416	383	-
FAZENDA PARAÍSO	BONFIM – RR	1083	2820	1067	2726	-
BOA VISTA	BOA VISTA – RR	641	7015	608	6468	850
FÉ E ESPERANÇA	MUCAJAI – RR	405	574	484	798	-
MUCAJAI	MUCAJAI – RR	1378	1269	1309	1069	-
CARACARAÍ	CARACARAÍ – RR	709	7583	612	6070	900
SANTA MARIA DO BOIAÇU	RORAINÓPOLIS – RR	1087	-	1126	-	-

QUEIMADAS: Até o momento, em agosto de 2022, foram registrados 36 focos de queima, totalizando 675 no ano. Em agosto de 2021 registrou-se 19 focos de um total anual de 989. A Média do mês de julho é de 6 focos; e a Média Anual é de 2065.

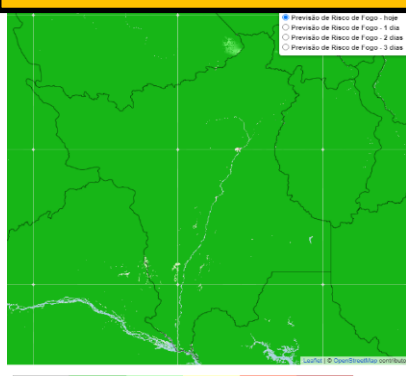
Ano/Mês	JAN	FEV	MAR	ABR	MAI	JUN	JUL	AGO	SET	OUT	NOV	DEZ	TOTAL
2021	63	137	204	110	3	11	5	19	54	125	174	84	989
2022	371	148	81	7	11	9	12	36					675
(%)	+488,9%	+8%	-60,3%	-93,6%	+266,7%	-18,2%	+140%	+89,5%					-31,7%

MÉDIA	367	395	626	222	26	7	6	15	46	106	155	176	2065
2022	371	148	81	7	11	9	12	36					675
(%)	+1,1%	-62,5%	-87,1%	-96,8%	-57,7%	+28,6%	+100%	+140%					-67,3%

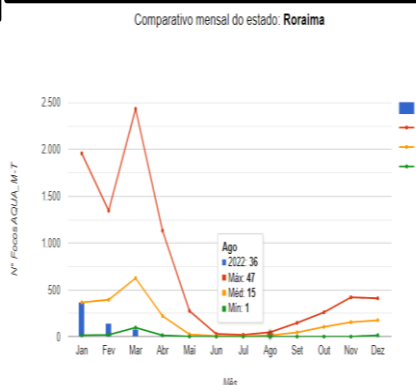
Máximo	1958 (2016)	1347 (2007)	2433 (2019)	1134 (2019)	277 (2009)	29 (2012)	21 (2009)	47 (2011)	148 (2009)	261 (2009)	421 (2017)	410 (2006)	4784 (2019)
Mínimo	15 (1999)	20 (1999)	98 (1999)	16 (1999)	2 (2007)	1 (2001,2010)	1 (1998,2016)	1 (1999)	1 (2001)	1 (1998)	1 (1998)	16 (1998)	21 (1998)

Fonte: Inpe (sensor VIIRS do satélite SNPP)

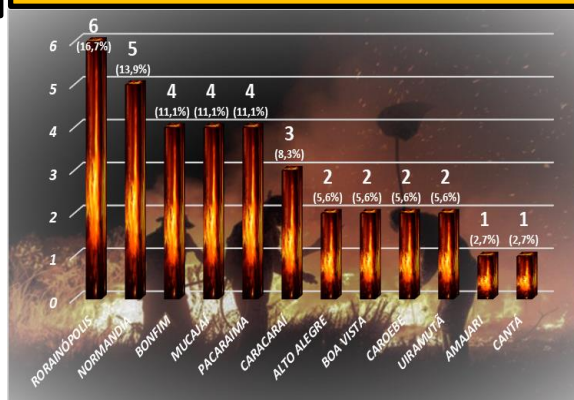
A previsão de risco de fogo para os próximos três dias é de mínimo a baixo no Estado de Roraima.



Comparativo mensal de focos do Estado de Roraima



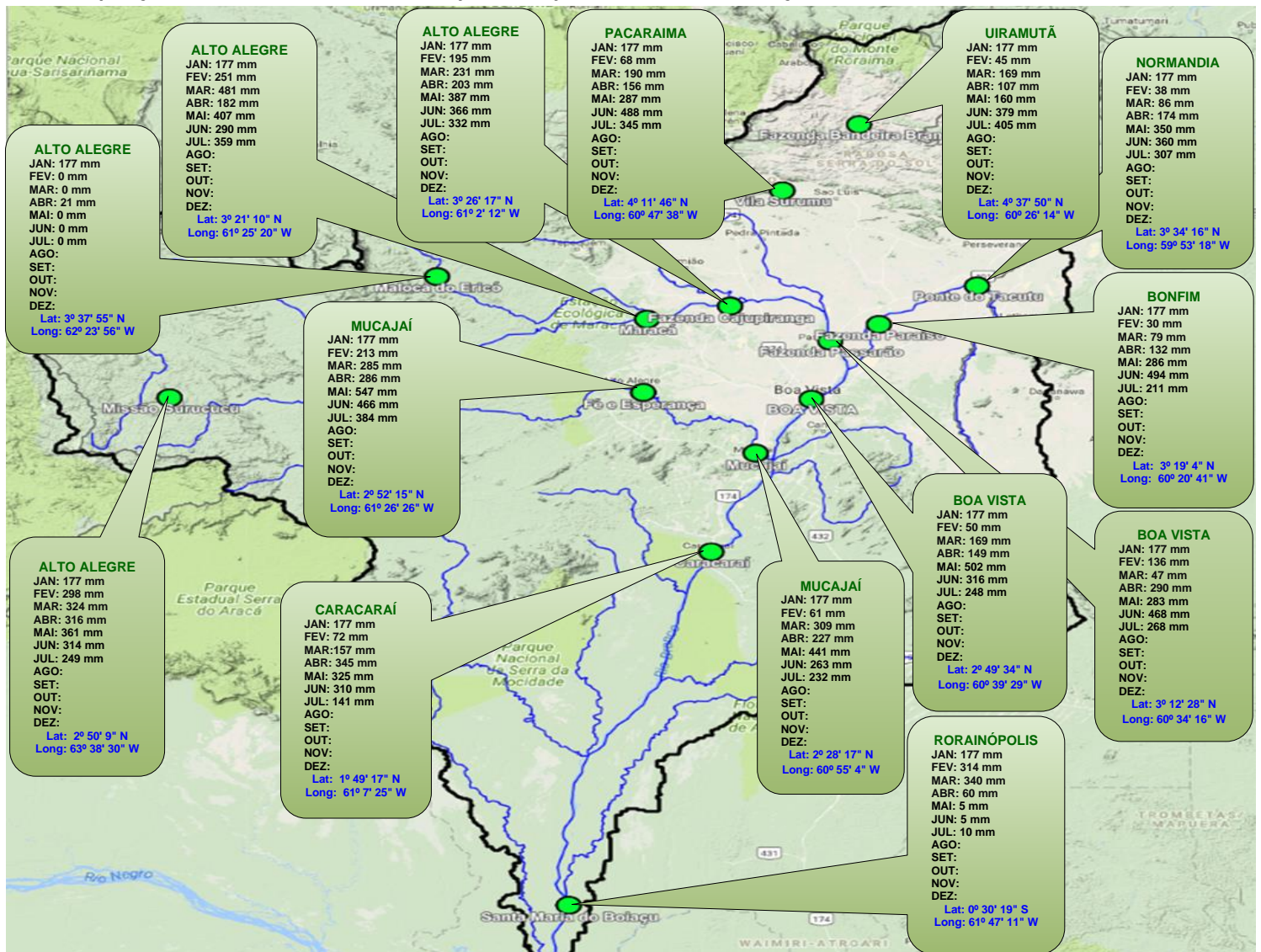
Focos de queima por município em agosto/22 Total: 36 Focos



Precipitação, em milímetros, do mês de janeiro a julho de 2022 das Estações Telemétricas da ANA/CPRM/FEMARH



Precipitação, em milímetros, do mês de janeiro a julho de 2022 das Estações Telemétricas da ANA/CPRM/FEMARH



Boletim elaborado com dados fornecidos pela ANA, CAER, CPRM, FEMARH, INMET, INPE, SIPAM e SUDAM. O uso das informações contidas neste boletim é de completa responsabilidade do usuário

