



Boletim 1775

Elaborado:  
19/08/2021



### Comportamento e Análise da Precipitação

Segundo dados do Cptec, a precipitação observada dos últimos dias em Roraima, mostra que o acumulado de chuva no Estado foi próximo de 75mm. Já os dados registrados pela estação automática A135 do Inmet, mostrou que durante 26 dias de chuva em julho de 2021, o acumulado de precipitação foi de 354,4mm na capital do Estado; com temperatura média de 27,2°C. Em agosto já choveu 107,7mm em Boa Vista. Conforme a *Figura 1*, o prognóstico das tendências climáticas para o trimestre AGO-SET-OUT, mostra que 33% dos modelos climáticos indicam condição de La Niña, 61% indicam neutralidade e 6% indicam El Niño. A *Figura 2* indica que a previsão para o próximo trimestre é de chuvas próximas da normal climatológica em Roraima. **A referência histórica de precipitação anual em Boa Vista é de 1678,6mm de chuva. De janeiro a julho de 2021, o acumulado de precipitação foi de 1718,5mm, com a maior precipitação no mês de Abril (450mm) e a menor precipitação em Fevereiro (24,8mm).**

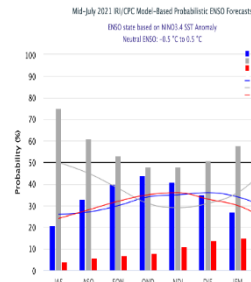


Figura 1

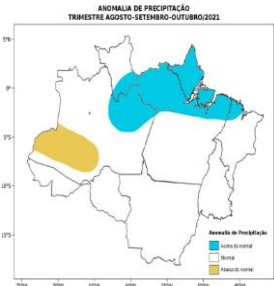


Figura 2

### Previsão de Precipitação

A previsão climática indica o estabelecimento de uma condição de neutralidade quanto a TSM (Temperatura da Superfície do Mar) no oceano Pacífico Equatorial. Quanto ao Atlântico, o prognóstico é de manutenção de áreas anormalmente aquecidas na região equatorial e sul. De acordo com o Sipam, a previsão para os próximos dias em Boa Vista é de tempo nublado a parcialmente nublado com chuva; com temperaturas estáveis variando entre 24°C e 30°C, umidade entre 65% e 100% e ventos direção SE-NE (intensidade fraca/moderada) com possíveis rajadas isoladas. Conforme o modelo de previsão da *Figura 3*, algumas áreas do Estado poderão ser atingidas com chuvas próximas de 12mm. A previsão sazonal para o trimestre AGO-SET-OUT é de possibilidade de chuvas próximas da normal climatológica em Roraima.

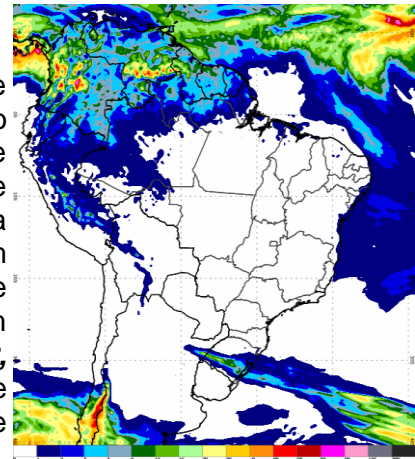


Figura 3 – Modelo de precipitação COSMO (7 x 7km) – INMET

### Monitoramento de Níveis Fluviométricos e Focos de Queima

A segunda quinzena do mês de abril marca o início do período chuvoso no Estado; o que terá como consequência a elevação de nível dos principais rios da Sub Bacia Rio Branco (Rio Tacutu, Uiramutã e Uraricoera), que tiveram baixos registros nos últimos anos. Tendo em vista que o período chuvoso deve se estender até o mês de setembro, recomenda-se que a defesa civil dos municípios e do Estado intensifiquem o monitoramento nas áreas de risco consideradas vulneráveis a alagamento, inundações e enxurradas. Segundo dados obtidos da RNH (Rede Hidrometeorológica Nacional), hoje, os níveis dos principais rios do Estado estão descritos no relatório das Estações Telemétricas abaixo:

*Boletim elaborado com dados fornecidos pela ANA, CAER, CPRM, FEMARH, INMET, INPE, SIFAM e SUDAM. O uso das informações contidas neste boletim é de completa responsabilidade do usuário*



## Relatório de Diagnóstico das Estações Telemétricas

Nome da Estação	Município - UF	Nível (cm)	Vazão (m³/s)
MISSÃO SURUCUCU	ALTO ALEGRE – RR	-	-
MALOCA DO ERICÓ	ALTO ALEGRE – RR	-	-
MARACÁ	ALTO ALEGRE – RR	705	2143
FAZENDA CAJUPIRANGA	ALTO ALEGRE – RR	783	267
FAZENDA PASSARÃO	BOA VISTA – RR	1121	4673
PONTE DO TACUTU	NORMÂNDIA – RR	1248	2958
VILA SURUMU	PACARAIMA – RR	506	291
FAZENDA BANDEIRA BRANCA	UIRAMUTÃ – RR	714	1170
FAZENDA PARAÍSO	BONFIM – RR	1261	-
BOA VISTA	BOA VISTA – RR	765	9256
FÉ E ESPERANÇA	MUCAJAÍ – RR	571	1067
MUCAJAÍ	MUCAJAÍ – RR	1506	1670
CARACARAÍ	CARACARAÍ – RR	871	10544
SANTA MARIA DO BOIAÇU	RORAINÓPOLIS – RR	-	-

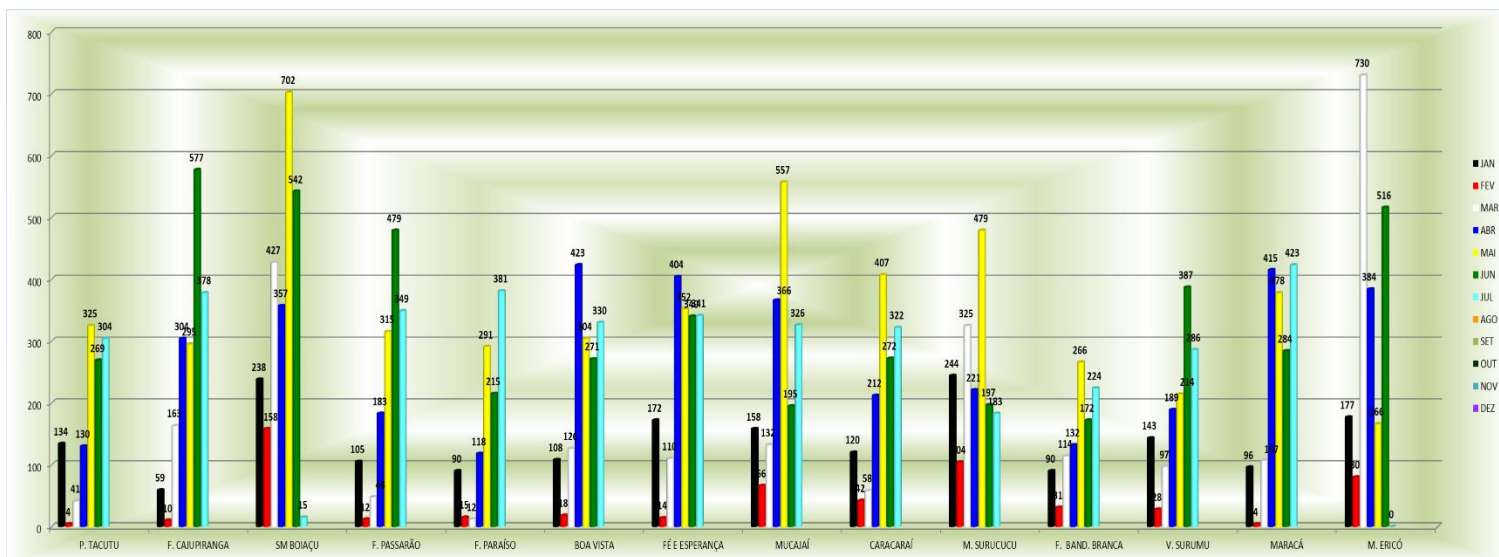
Em relação as queimadas; em agosto de 2021, já foram registrados 5 focos de queima, totalizando 536 focos no ano. Já em agosto de 2020 registrou-se 14 focos de um total anual de 1930 focos:

Ano/Mês	JAN	FEV	MAR	ABR	MAI	JUN	JUL	AGO	SET	OUT	NOV	DEZ	TOTAL
2020	297	483	695	165	11	4	9	14	62	113	19	58	1930
2021	63	137	204	110	3	11	5	5					538
(%)	-78,8%	-71,6%	-70,6%	-33,3%	-72,7%	+175%	-44,4%	-64,3%					-72,1%
<b>Média</b>	381	406	645	227	28	7	6	15	45	105	154	180	2111
<b>Máximo</b>	1958 (2016)	1347 (2007)	2433 (2019)	1134 (2019)	277 (2009)	29 (2012)	21 (2009)	47 (2011)	148 (2009)	261 (2009)	421 (2017)	410 (2006)	4784 (2019)
<b>Mínimo</b>	15 (1999)	20 (1999)	98 (1999)	16 (1999)	2 (2007)	1 (2001,2010)	1 (1998,2001, 2006,2016)	1 (1999)	1 (2001)	1 (1998)	1 (1998)	16 (1998)	21 (1998)

A previsão de risco de fogo para os próximos três dias é de mínimo a baixo em algumas áreas do Estado de Roraima.



Precipitação, em milímetros, dos meses de janeiro a junho de 2021 das Estações Telemétricas da ANA/CPRM/FEMARH



Precipitação, em milímetros, dos meses de janeiro a junho 2021 das Estações Telemétricas da ANA/CPRM/FEMARH

